



Departamento de Salud
y Servicios Humanos

Oficina de Salud
Ambiental



Trabajando Juntos

Para Servir



Programa de Control de Vectores

El Programa de Control de Vectores del Departamento de Salud y Servicios Humanos de la Ciudad de Long Beach es responsable del control y eliminación de insectos y roedores que pueden transmitir enfermedades como encefalitis, rabia, y peste. El programa también provee educación pública acerca del control de los insectos, roedores, y otros bichos.

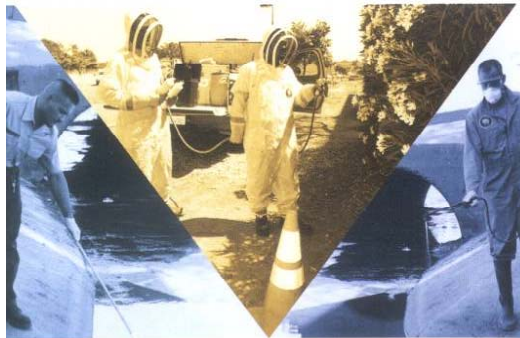
Los Servicios del Programa incluyen:

- ✦ Control y erradicación de las Abejas Africanas
- ✦ Disminución y vigilancia de Mosquitos
- ✦ Control de Hormigas
- ✦ Control de Roedores
- ✦ Educación a los dueños de propiedades privadas incluyendo el control de insectos, roedores y otros bichos

¿Qué son los Vectores?

Insectos y animales que causan enfermedades o molestias a los humanos incluyendo:

- ✦ Abejas, moscas, pulgas
- ✦ Mosquitos
- ✦ Ratas
- ✦ Otros insectos que pican



Pasos a Seguir para Prevenir una Plaga:

Abejas

Inspeccione las mayas finas de las ventanas para asegurarse que no tengan aberturas grandes. Tire la basura rutinariamente y tape el basurero. Recorte las ramas de los árboles. Inspeccione si hay panales en los huecos de los árboles.

Mosquitos

Cambie el agua en los tazones de sus mascotas a menudo. Limpie los canales de los techos una vez al año. Limpie o desinfecte con clorina las piscinas que no están en uso. Tire las latas de hojalata, llantas de carro viejos, recipientes de plástico. Vacíe o llene los hoyos bajos en el suelo. Abra hoyos en la parte de abajo de recipientes reciclables al aire libre para prevenir la humedad. Elimine el agua estancada.

Hormigas de Fuego Rojas Importadas

Evite la tierra suelta y las plantas sembradas en su propiedad. No amontone leña, madera, o llantas de carro. Quite las fuentes de alimentos expuestas que pueden atraer estos insectos. Use veneno o insecticidas para controlar las hormigas de fuego o llame a su compañía local de control de plagas.

Roedores

No almacene basura sobrante en bolsas de cartón, plástico, o papel. Busque hoyos pequeños o aberturas alrededor de su casa y llénelos con material de estropajo, cúbralos con bandejas de metal o llénelos con plástico. Almacene los alimentos en recipientes de vidrio o metal. Use venenos o insecticidas contra los roedores. Lave los basureros periódicamente y nunca los deje abiertos por las noches.

Números de Servicios

- Programa de Control de Vectores (562) 570-4132*
- Línea de Información de las Abejas Africanas (562) 570-4282*
- Notificación de Alerta de las Abejas Africanas (800) 233-9279**
- Notificación de Alerta de las Hormigas de Fuego Rojas (800) 233-9279**

*Horas de Oficina: 8:00 - 5:00 pm, Lunes - Viernes

**Disponibles las 24 horas del día

Ciudad de Long Beach
Departamento de Salud y Servicios Humanos
Oficina de Salud Ambiental
2525 Grand Avenue
Long Beach, CA 90815
(562) 570-4132
www.ci.long-beach.ca.us/health



Abejas

Las Abejas son insectos muy comunes y beneficiosos. Sin embargo, las abejas pueden ser peligrosas cuando se les provoca, especialmente las Abejas Africanas. Las Abejas Africanas se relacionan con las Abejas Europeas. Los dos tipos de abejas son similares en apariencia y su comportamiento es parecido. Ninguna es propensa a picar cuando están juntando néctar y el polen de las flores, pero ambas pueden picar en defensa propia si se les provoca. Sin embargo, las Abejas Africanas son más agresivas, son propensas a defender un gran área alrededor de sus panales y responden rápidamente en grandes números.

Hay varios sitios de posibles nidos alrededor de su casa incluyendo:

Vehículos abandonados	Áticos
Piedras amontonadas	Porches
Almacenamientos	Basureros
Huecos en los árboles	Cajas que contienen medidores de agua, gas o electricidad

Las precauciones generales para evitar un encuentro con las abejas incluyen:

- ☀ Ponerse en alerta cuando esté participando en actividades al aire libre
- ☀ Inspeccionar el área por si existen enjambres antes de amarrar sus mascotas al aire libre
- ☀ Examinar las áreas al aire libre antes de usar una máquina para cortar el pasto/césped, tijeras para cortar hierbas y otros equipos de fuerza
- ☀ Escuchar los zumbidos que indican que un panal o enjambre está cerca
- ☀ Mantenerse alejado de enjambres y colonias de abejas

Si descubre abejas:

- ☀ Alejese lo más pronto posible y busque alojamiento en un edificio o carro
- ☀ Proteja su cara y ojos mientras esté corriendo lejos de las abejas
- ☀ No trate de aplastar las abejas
- ☀ No se refugie en arbustos o bajo agua, ya que las abejas permanecerán cerca y lo esperarán



Póngase en contacto con el Departamento de Bomberos al 911 para reportar enjambres/panales activos o incidentes de picaduras múltiples. El Departamento de Bomberos se pone en contacto con el Programa de Control de Vectores que a su vez manda un Especialista de Control de Vectores al sitio reportado. Después de evaluar la situación, el Especialista de Control de Vectores tomará la acción apropiada para erradicar el enjambre/panal. Sin embargo, si el enjambre/panal está conectado o dentro de una estructura, el dueño de la propiedad u ocupante será referido a un apicultor profesional.

Las muestras de las abejas erradicadas se juntan y se envían al Laboratorio del Departamento de Salud para examinarlas y determinar si las abejas son Africanas.

Para pedir un folleto de las Abejas Africanas, póngase en contacto con el Departamento de Salud al 570-4132.

Disminución y Vigilancia de Mosquitos

Los mosquitos pueden transmitir muchas enfermedades a los humanos. Sin embargo, en los Estados Unidos, las enfermedades nacidas de los mosquitos son limitadas a la Encefalitis Equina Oriental, la Encefalitis de Saint Louis y la Encefalitis del Nilo Oeste. La más común, la Encefalitis de Saint Louis, ocurre un promedio de 200 casos anualmente. Los síntomas de las enfermedades varían entre fiebre, dolor de cabeza y mareos hasta inflamación del cerebro y meningitis. Los síntomas pueden ser más severos para la gente mayor, infantes y personas con sistemas inmunodeficientes. La disminución y control de mosquitos juega una parte importante al limitar la ocurrencia de enfermedades nacidas de los mosquitos.

La estación reproductora de los mosquitos es de mayo hasta octubre. Ya que estos animales necesitan agua para completar su ciclo de vida, son más activos en el agua estancada y en sus alrededores. El personal del Departamento de Salud y Servicios Humanos provee vigilancia de mosquitos semanalmente al monitoriar sitios potenciales de reproducción como zanjas, canales, charcos, y arroyos de la vecindad. Una vez que se identifica una morada de mosquitos, el personal toma medidas de control apropiadas.



Hormigas de Fuego Rojas Importadas

Las hormigas de fuego requieren agua para sobrevivir y construir nidos dondequiera que encuentren humedad. Sus nidos se encuentran cerca del agua y también en pastos, jardines, madera amontonada, campos y parques. Estas hormigas también invaden abonos de tierra amontonada y arriates cubiertos con pajote, buscando calor y humedad.

Las hormigas de fuego invaden en segundos y causan picaduras dolorosas cuando se les molesta en su nido. Cada picadura quema, pica y deja una ampolla o llaga en la piel que puede infectarse si no se atiende apropiadamente. Las hormigas de fuego representan una amenaza para los niños pequeños, la gente mayor, las mascotas y la fauna.

El personal de Control de Vectores responde a quejas y toma las medidas de control para tratar áreas afectadas. Los incidentes también se reportan al Comisionado Estatal de Agricultura, al Departamento de Pesos y Medidas para confirmar la identificación positiva y realizar la documentación de las Hormigas de Fuego Rojas Importadas.

Control de Roedores

Los Roedores son más que una molestia, pueden extender enfermedades, dañar las estructuras y contaminar los alimentos. Los roedores pueden también transmitir un número de enfermedades serias, incluyendo infecciones de Arenavirus, Hantavirus, Plaga y Tifus. Para mantener el control de roedores, el personal de Control de Vectores provee rutinariamente medidas de control a propiedades públicas como las costas, puertos y parques.

Para controlar los roedores en una propiedad privada, el Programa de Control de Vectores ofrece veneno al público. El veneno se puede obtener en el Departamento de Salud, 2525 Grand Avenue, Oficina #220. Sin embargo, si hay una plaga de roedores en una área residencial particularmente severa, el personal responderá y disminuirá el problema.

Para inspeccionar la presencia de roedores, busque marcas de roedores en la madera, metal y paquetes de alimentos; excrementos de roedores, manchas de orina; marcas de colas y huellas en el polvo.

