

សិក្ខាសាលា 1 នៃបច្ចុប្បន្នភាពធាតុផ្សំលំនៅដ្ឋាន

ថ្ងៃទី 8 ខែសីហា ឆ្នាំ 2020

សេចក្តីផ្តើម

ជួបក្រុមការងារ

ជាទ្រីស្យា ឌីហ្វេនឌឺហ្វឺ (Patricia Diefenderfer)

សាលាក្រុងឡងប៊ិច

patricia.diefenderfer@longbeach.gov

អាឡិចហ្សានដ្រូ សង់សេ-ឡូប៉េ (Alejandro Sanchez-Lopez)

សាលាក្រុងឡងប៊ិច

alejandro.sanchez-lopez@longbeach.gov

ដេវីត ប៊ីមេន (David Bergman)

ក្រុមហ៊ុន លីហ្ស៊ីវ វាយ ខន់សាល់ធីង
(Lisa Wise Consulting, Inc.)

វឿនីកា តាំ (Veronica Tam)

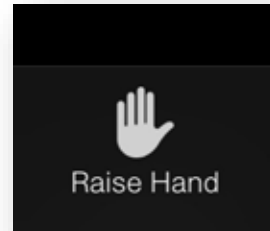
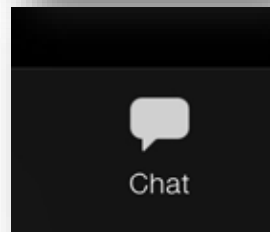
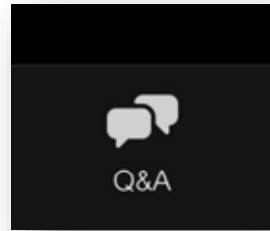
ក្រុមហ៊ុន វឿនីកា តាំ និងអាស៊ូស៊ីអេត
(Veronica Tam & Associates, Inc.)

សេចក្តីសង្ខេប អំពីរបៀបវារៈ: និងបទបង្ហាញ

- ការណែនាំ អំពីក្រុមការងារ
- តើធាតុផ្សំលំនៅដ្ឋាន ជាអ្វីទៅ
- ស្ថានភាពលំនៅដ្ឋាន នៅឡុងប៊ិច
- ថ្លៃសមរម្យ របស់លំនៅដ្ឋាន ដែលមានស្រាប់
- ការផ្គត់ផ្គង់លំនៅដ្ឋាន
- ការវាយតម្លៃ លើសេចក្តីត្រូវការ ផ្នែកលំនៅដ្ឋានកម្រិតតំបន់ (RHNA)
- ដំណើរការ និងជំហានបន្ទាប់

ការចូលរួម ក្នុងកិច្ចប្រជុំ ស្តីពីការផ្សព្វផ្សាយ ជាសាធារណៈ

- អ្នកចូលរួម នឹងត្រូវបិទសម្លេង ដោយស្វ័យប្រវត្តិ នៅពេលចូលរួម ។
- នៅពេលដំណើរការកិច្ចប្រជុំ សូមចែករំលែក សំណួររបស់លោកអ្នក តាមរយៈ មុខងារ "Q&A" ។
- ប្រសិនបើលោកអ្នកចង់ផ្តល់ យោបល់ និង/ឬ មានបញ្ហា បច្ចេកទេស សូមប្រើ មុខងារ "ជជែក (Chat)" ។
- សំណួរស្ទង់មតិ នឹងត្រូវយកមកប្រើ នៅក្នុងដំណើរការប្រជុំ ដើម្បី ទទួលបានធាតុចូល ពីអ្នកចូលរួម ហើយមុខងារស្ទង់មតិ នឹង លោតចេញមកនាពេលនោះ ។
- ដើម្បីសួរសំណួរផ្ទាល់មាត់ ក្នុងពេលកំណត់ របស់កិច្ចប្រជុំ, សូមប្រើ មុខងារ "លើកដៃ (Raise Hand)" ឬ *9 ប្រសិនបើចូលរួម តាមទូរស័ព្ទ ។ នៅពេលដល់វេនលោកអ្នកត្រូវនិយាយ, យើងខ្ញុំនឹងហៅ លោកអ្នក ឱ្យចែករំលែកចម្ងល់របស់លោកអ្នក ហើយបើកសម្លេង លោកអ្នក ឱ្យឮ ។



តើធាតុផ្សំលំនៅដ្ឋាន ជាអ្វីទៅ (ហើយ ហេតុអ្វីបានជាវាសំខាន់) ?

តើធាតុផ្សំលំនៅដ្ឋាន ជាអ្វីទៅ ?

Required Elements



- ធាតុផ្សំ ឬជំពូកដែលតម្រូវឱ្យមាន នៅក្នុងផែនការទូទៅរបស់ទីក្រុង
- វាយតម្លៃស្ថានភាពលំនៅដ្ឋានរបស់ទីក្រុង និង សេចក្តីត្រូវការ ផ្នែកលំនៅដ្ឋាន របស់ប្រជាពលរដ្ឋ ក្នុងទីក្រុង
- បង្កើតផែនទីបង្ហាញផ្លូវ ដើម្បីសម្របសម្រួល តម្រូវការលើអង្គឯកតាផ្ទះ ដែលបានប៉ាន់ស្មានសម្រាប់ប្រជាពលរដ្ឋក្នុងចំនួនបច្ចុប្បន្ន និងប្រជាពលរដ្ឋនាពេលអនាគតក្នុងរយៈពេល ប្រាំបីឆ្នាំ ក្រោយទៀត
- កំណត់គោលដៅ, វត្ថុបំណង និង គោលនយោបាយ ក្នុងវិស័យលំនៅដ្ឋាន សម្រាប់ទីក្រុងទាំងមូល
- បង្ហាញពីរបៀប ដែលសាលាក្រុងនឹងបំពេញតាម សេចក្តីត្រូវការ ផ្នែកលំនៅដ្ឋាន សម្រាប់គ្រប់កម្រិតចំណូលទាំងអស់ អនុលោមតាមច្បាប់រដ្ឋ ។

គោលដៅធាតុផ្សំលំនៅដ្ឋាន

- ការធ្វើបច្ចុប្បន្នភាពធាតុផ្សំលំនៅដ្ឋាន មានគោលដៅសម្រេចឱ្យបាន គោលដៅទូលំទូលាយទាំងនេះ ៖
 - សម្របសម្រួលតម្រូវការ ផ្នែកលំនៅដ្ឋាន ដែលបានប៉ាន់ស្មាន ទៅតាមការកំណត់ ដោយច្បាប់រដ្ឋ
 - បង្កើនការកសាងលំនៅដ្ឋាន ដើម្បីបំពេញតាមសេចក្តីត្រូវការនេះ
 - កែលំអ ស្ថានភាពថ្លៃសមរម្យ របស់លំនៅដ្ឋាន
 - រក្សាលំនៅដ្ឋានដែលមានស្រាប់ ឱ្យនៅមានថ្លៃសមរម្យ ។
 - កែលំអ សុវត្ថិភាព, គុណភាព និង ស្ថានភាព របស់លំនៅដ្ឋាន ដែលមានស្រាប់ ។
 - សម្រួលឱ្យមាន ការអភិវឌ្ឍលំនៅដ្ឋាន សម្រាប់គ្រប់កម្រិតចំណូល និងគ្រប់ប្រភេទគ្រួសារ ទាំងអស់ រួមទាំង ប្រជាពលរដ្ឋ ដែលមានសេចក្តីត្រូវការពិសេស ផងដែរ ។
 - កែលំអ ភាពអាចរស់នៅបាន និងវិបុលភាពសេដ្ឋកិច្ច សម្រាប់ប្រជាពលរដ្ឋទាំងអស់ ក្នុងទីក្រុង និង
 - ជំរុញឱ្យមាន ជម្រើសលំនៅដ្ឋាន ប្រកបដោយយុត្តិធម៌ សម្រាប់ទាំងអស់គ្នា ។

គោលដៅ “ធំ (Big Picture)”

ដើម្បីវាយតម្លៃ និង ធ្វើបច្ចុប្បន្នភាពផែនទីបង្ហាញផ្លូវ របស់ឡុងប៊ិច សម្រាប់សម្របសម្រួលឱ្យ មានលំនៅដ្ឋាន ក្នុងបរិមាណច្រើនជាង

ផ្ទះថ្មីចំនួន 26,000 ឯកតា

ត្រូវការ ក្នុងរយៈពេល

8 ឆ្នាំ ក្រោយទៀត ។

ស្ថានភាពលំនៅដ្ឋាន នៅឡុងប៊ិច

ការស្ទង់មតិសហគមន៍ #1

តើលោកអ្នកបានរស់នៅ ក្នុងទីក្រុងនេះ អស់រយៈពេល ប៉ុន្មានហើយ ?

- តិចជាង 1 ឆ្នាំ
- 1 ដល់ 5 ឆ្នាំ
- 6 ដល់ 10 ឆ្នាំ
- 11 ដល់ 20 ឆ្នាំ
- លើសពី 20 ឆ្នាំ
- ខ្ញុំមិនរស់នៅ ក្នុងឡុងប៊ិចទេ ។

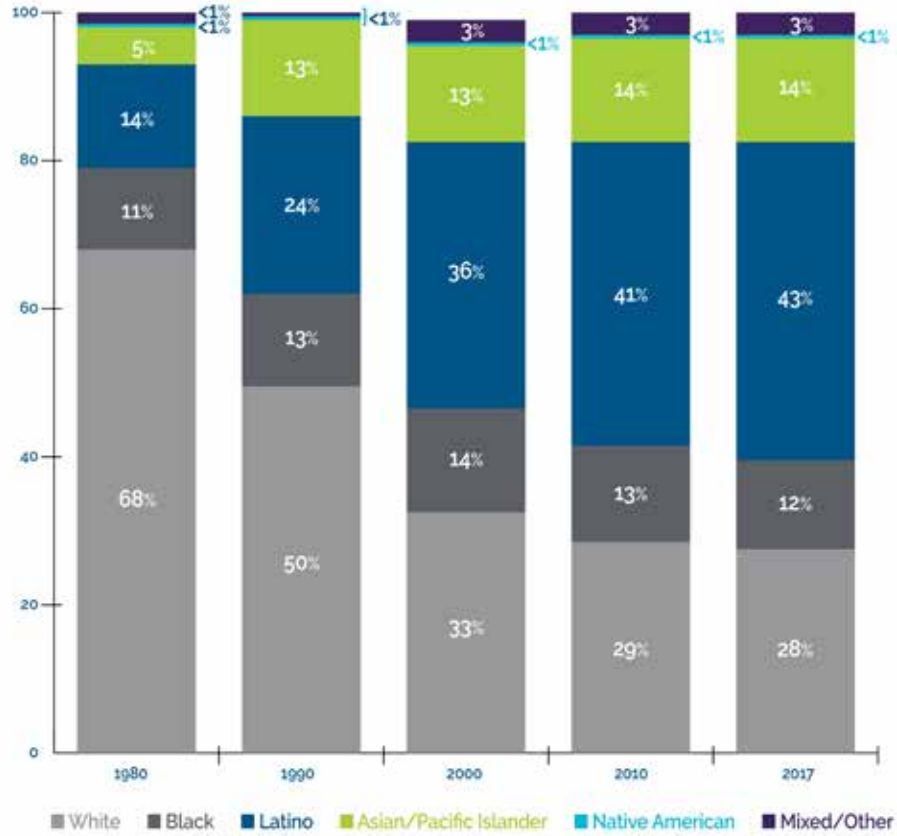
ការស្ទង់មតិសហគមន៍ #2

នាពេលបច្ចុប្បន្ននេះ តើលោកអ្នករស់នៅ ក្នុងទីតាំងមាន លេខ
កូដតំបន់ប៉ុន្មានដែរ នៅឡុងប៊ិច ?

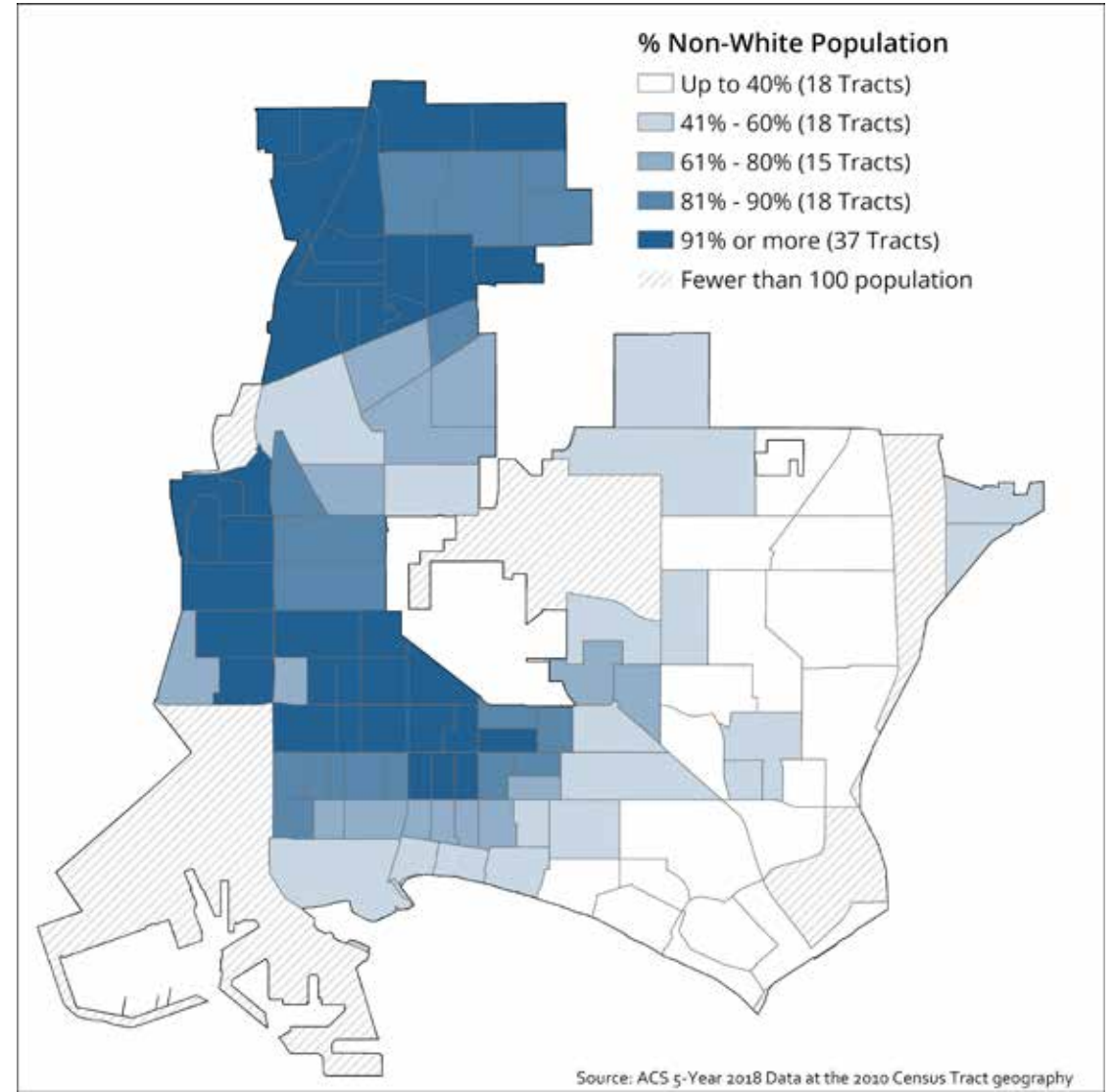
- ភូមិភាគខាងត្បូង (90802, 90803, 90814)
- ភូមិភាគខាងកើត (90808, 90815)
- ភូមិភាគកណ្តាល (90804, 90806, 90813)
- ភូមិភាគខាងលិច (90810)
- ភូមិភាគខាងជើង (90805, 90807)
- ផ្សេងទៀត

បរិបទសព្វថ្ងៃ នៅឡុងប៊ិច

Races/Ethnicities of Long Beach 1980-2017



Data source: U.S. Census Bureau; Woods & Poole Economics, Inc. | National Equity Atlas



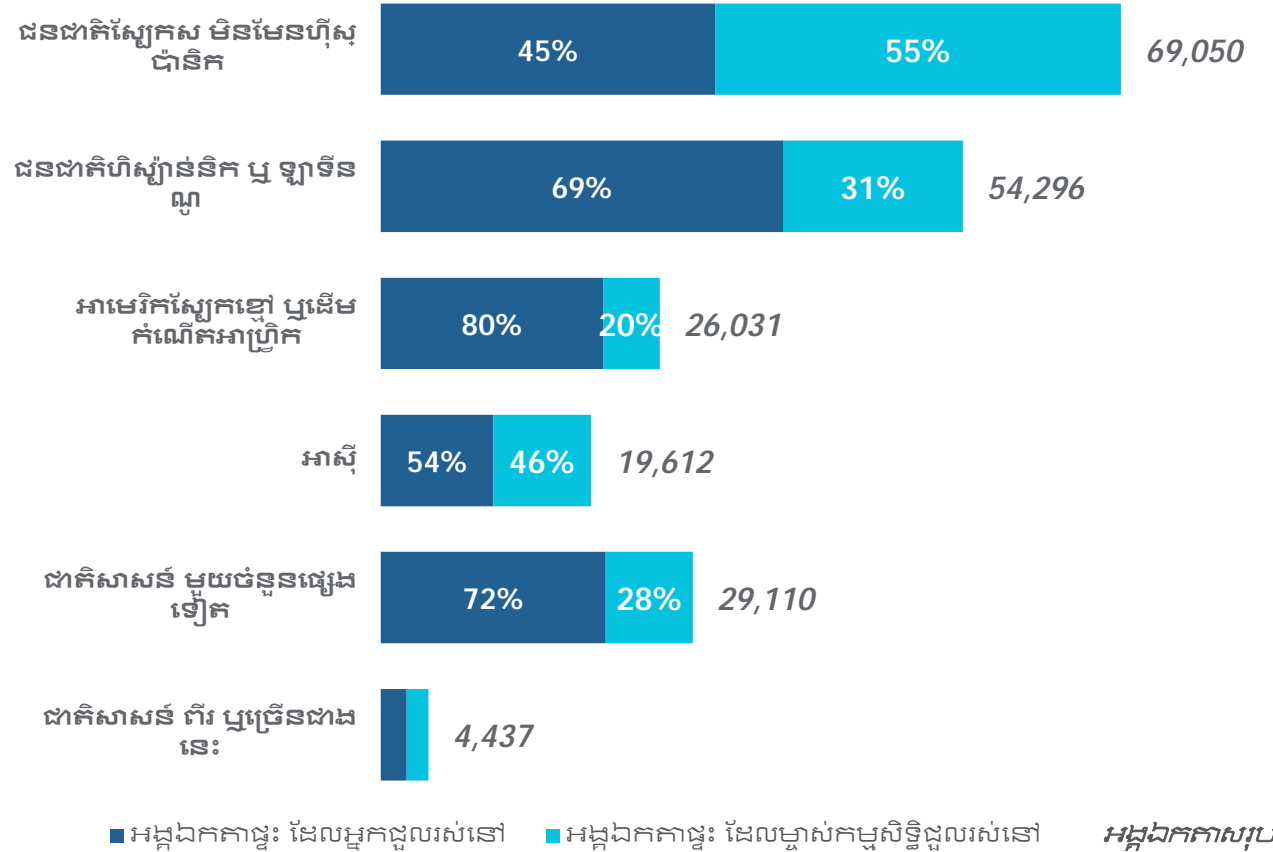
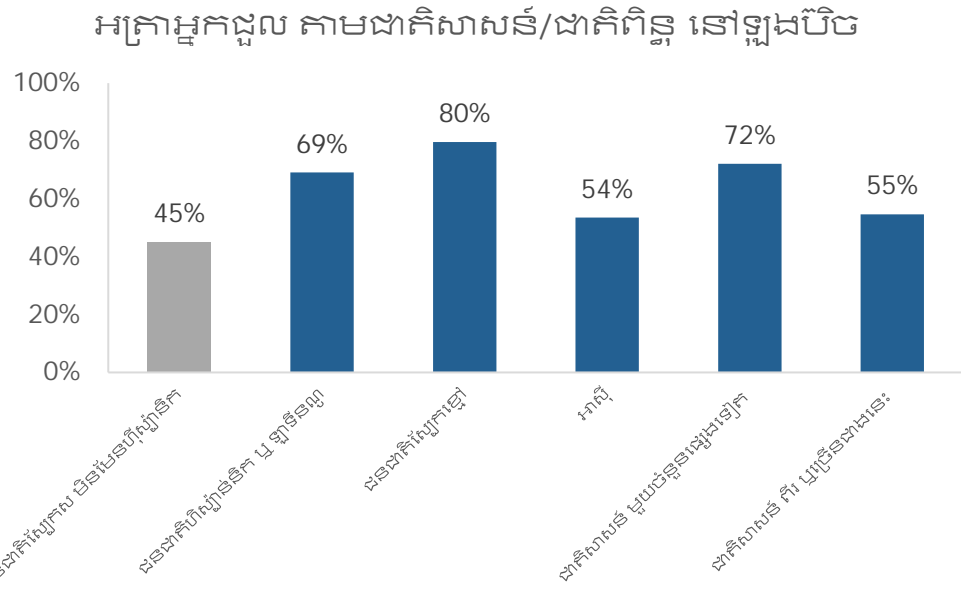
Source: ACS 5-Year 2018 Data at the 2010 Census Tract geography

កិច្ចប្រជុំ ស្តីពីការផ្សព្វផ្សាយជាសាធារណៈ អំពីការធ្វើបច្ចុប្បន្នភាពធាតុផ្សំនៅដ្ឋាន



បរិបទសព្វថ្ងៃ នៅឡងប៊ិច

- សព្វថ្ងៃនេះ ឡងប៊ិច គឺជាទីក្រុង នៃអ្នកជួលផ្ទះ ។
- នៅទូទាំងទីក្រុង, 61% នៃគ្រួសារជួលផ្ទះរស់នៅ ។
- តាមស្ថិតិ ប្រជាពលរដ្ឋមានសម្បូរស្បែក នៅឡងប៊ិច មានទំនោរច្រើនជាងគេ ជាអ្នកជួលផ្ទះ ។



ប្រភព : ការិយាល័យជំរឿន U.S., ការស្ទង់មតិសហគមន៍អាមេរិកាំង ឆ្នាំ 2018

កិច្ចប្រជុំ ស្តីពីការផ្សព្វផ្សាយជាសាធារណៈ អំពីការធ្វើបច្ចុប្បន្នភាពធាតុផ្សំនៅដាន

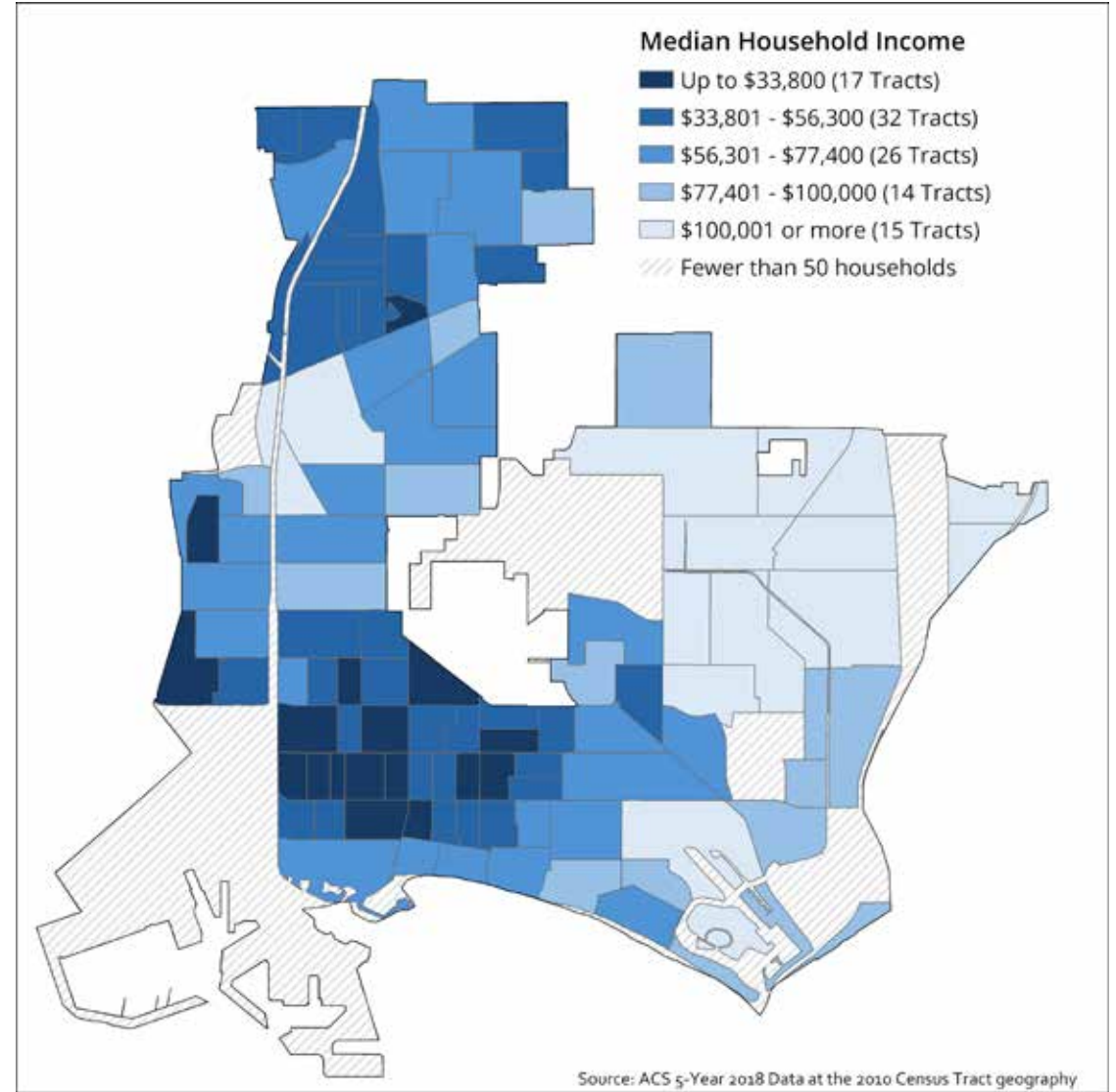
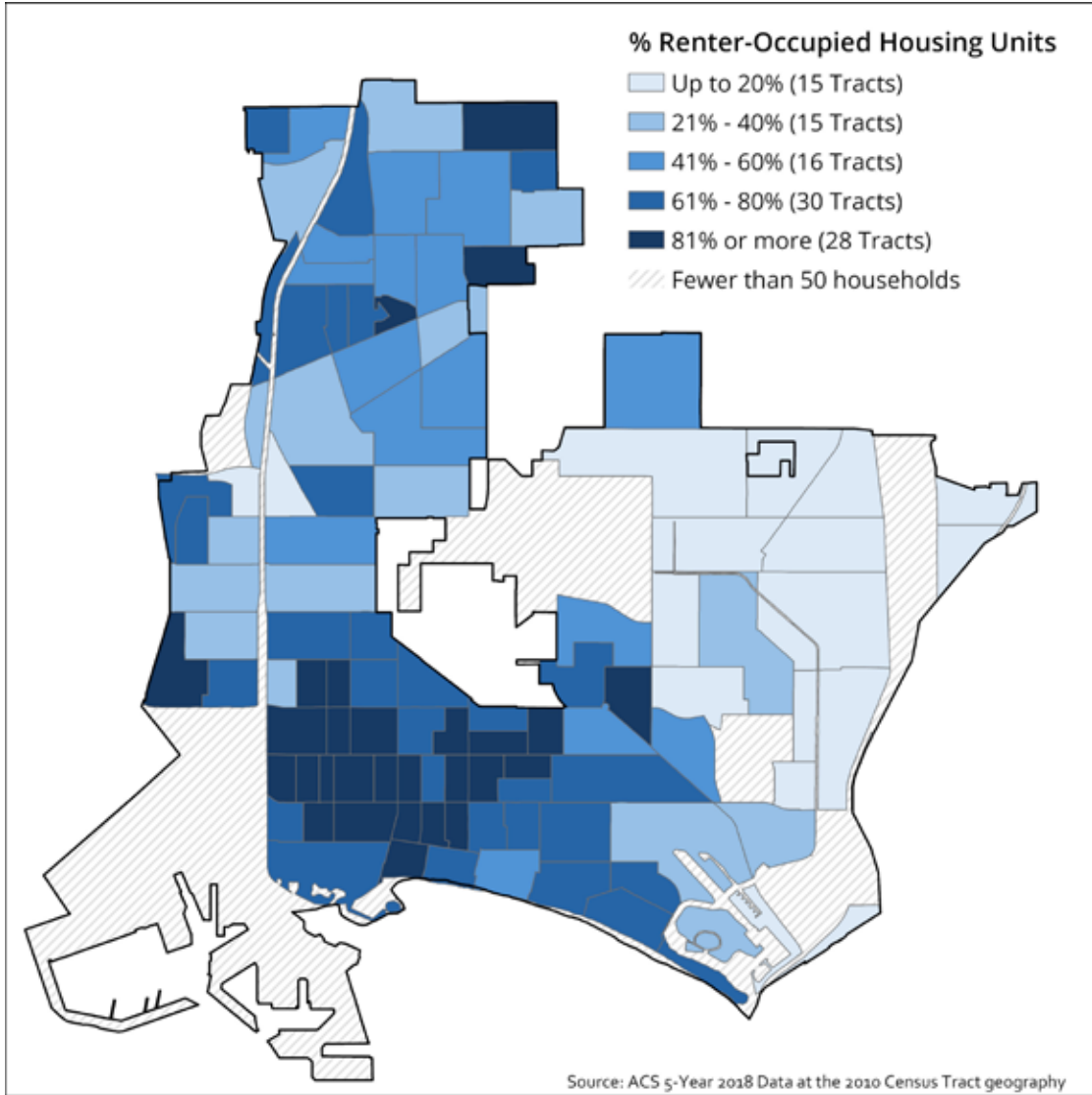


ការស្ទង់មតិសហគមន៍ #3

តើលោកអ្នកជួលផ្ទះ ឬមានផ្ទះជាកម្មសិទ្ធិរបស់លោកអ្នក ?

- ខ្ញុំជួលផ្ទះ
- ខ្ញុំមានផ្ទះជាកម្មសិទ្ធិរបស់ខ្ញុំ

បរិបទសព្វថ្ងៃ នៅឡុងប៊ិច



កិច្ចប្រជុំ ស្តីពីការផ្សព្វផ្សាយជាសាធារណៈ អំពីការធ្វើបច្ចុប្បន្នភាពធាតុផ្សំនៅដាន

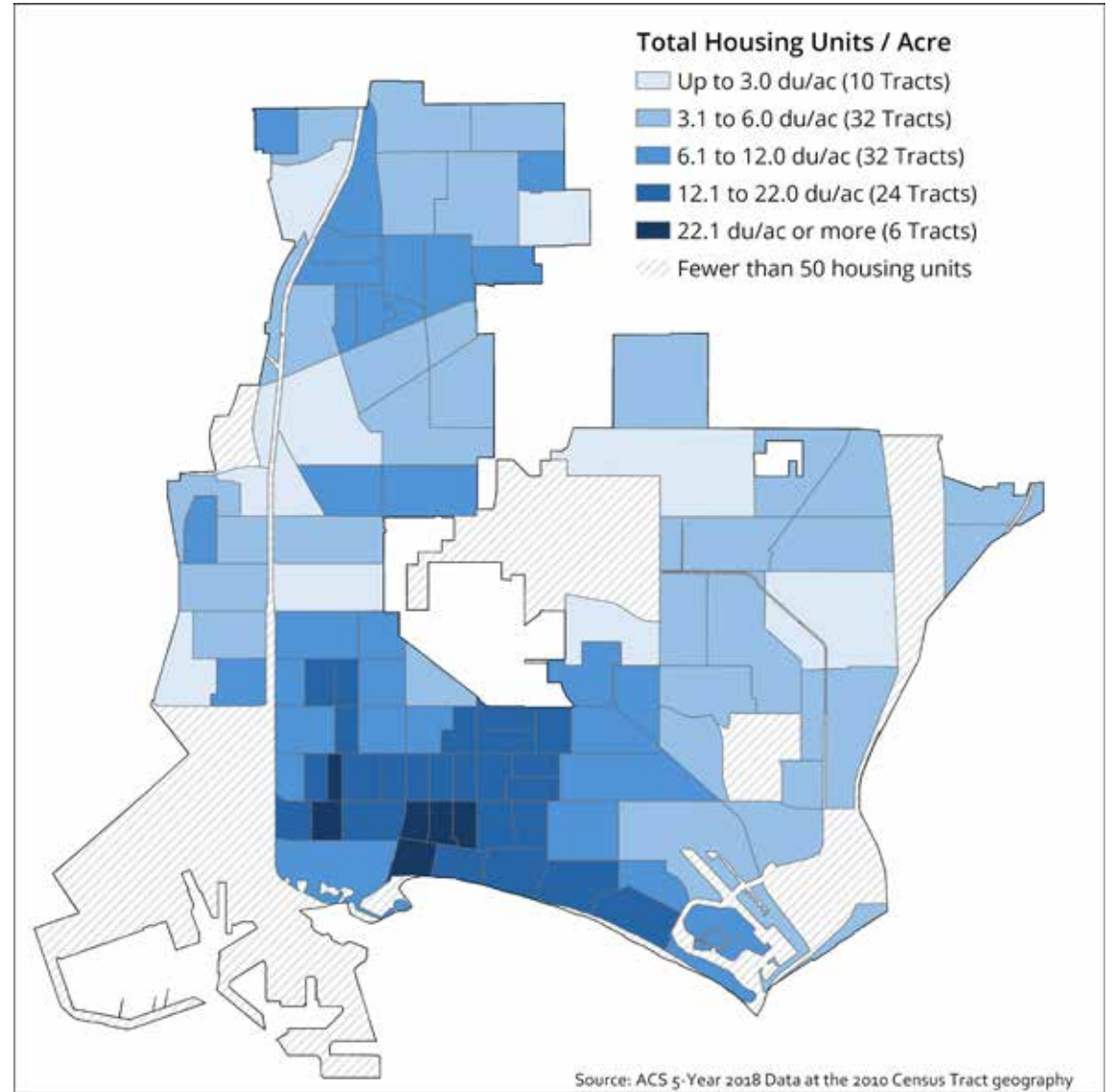
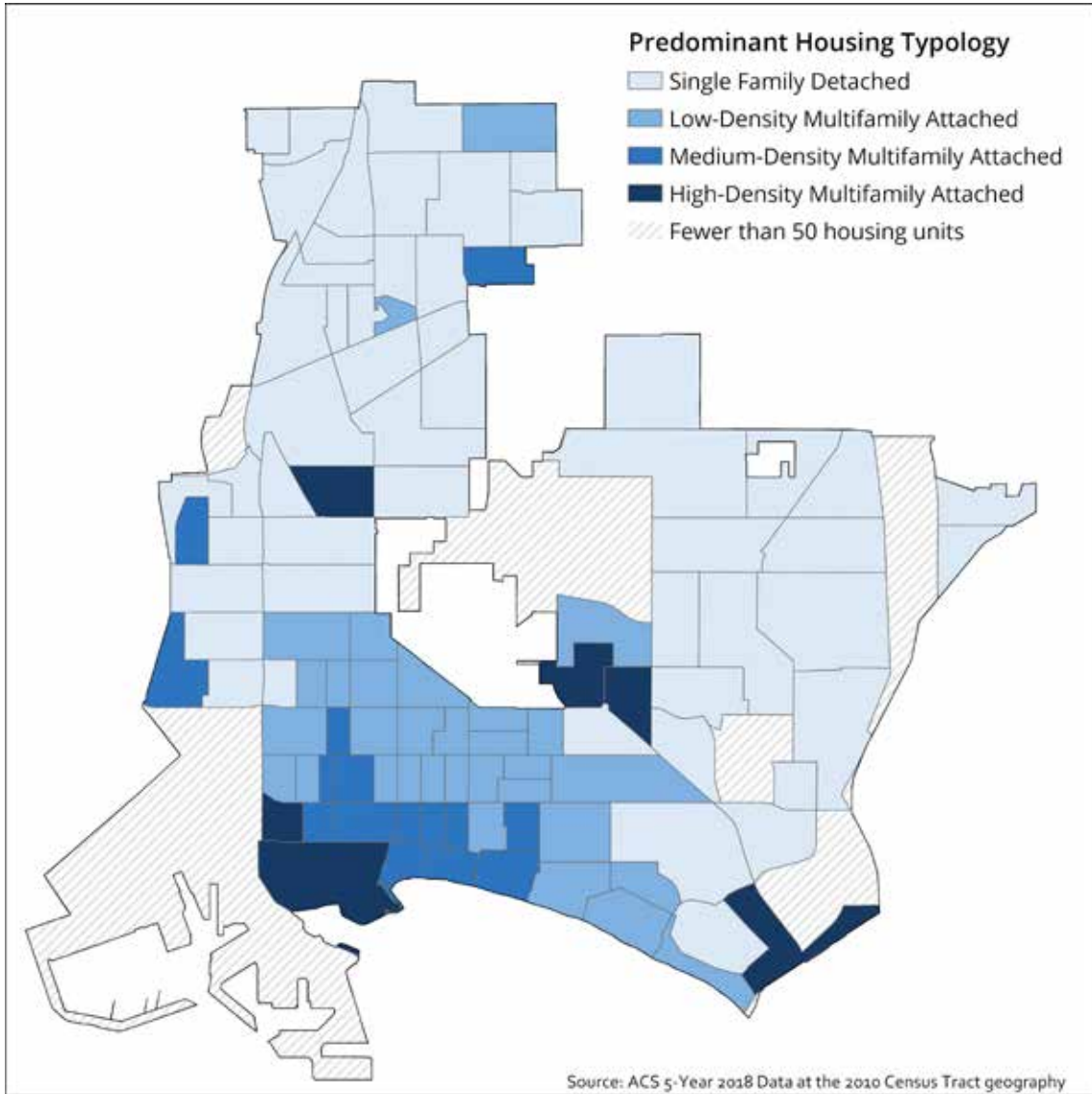


ការស្ទង់មតិសហគមន៍ #4

តើលោកអ្នករស់នៅ ក្នុងលំនៅដ្ឋានប្រភេទណាដែរ ?

- ផ្ទះល្វែង មានពហុគ្រួសាររស់នៅ
- អគារខុនដូ មានពហុគ្រួសាររស់នៅ
- Townhouse
- ផ្ទះគ្រួសារទោល
- ផ្ទះជាក្រុម ឬលំនៅដ្ឋានលក្ខណៈគ្រឹះស្ថាន

លំនៅដ្ឋាន នៅឡុងប៊ិច



កិច្ចប្រជុំ ស្តីពីការផ្សព្វផ្សាយជាសាធារណៈ អំពីការធ្វើបច្ចុប្បន្នភាពធាតុ
ផ្សំលំនៅដ្ឋាន



ថ្លៃសមរម្យ របស់លំនៅដ្ឋាន ដែលមានស្រាប់



តើដូចម្តេច ដែលហៅថា «លំនៅដ្ឋាន ថ្លៃសមរម្យ» ?

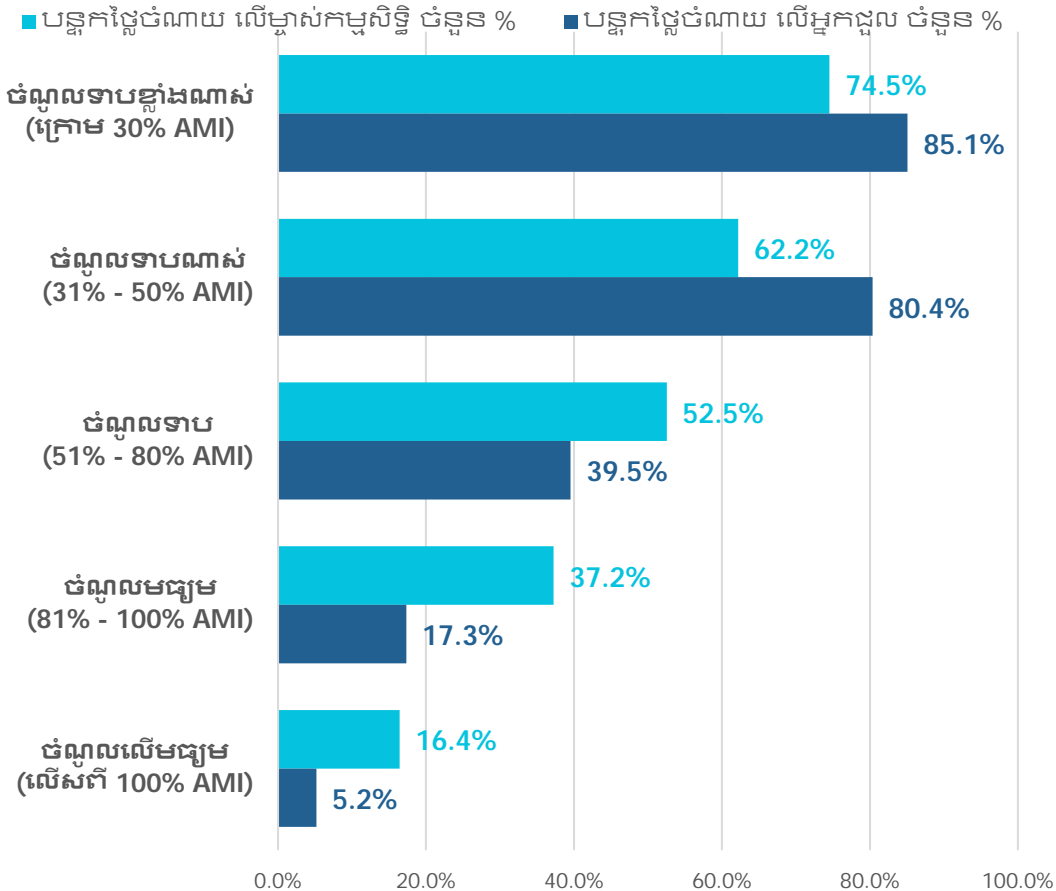
Median household income in Long Beach is \$77,300



- ប្រភេទចំណូលទាំងនេះ ត្រូវបាន កំណត់ដោយរដ្ឋ ហើយយកមូលដ្ឋាន លើភាគរយបម្រែបម្រួល នៃចំណូល មធ្យមតាមទីតាំង (AMI)
- លំនៅដ្ឋាន ត្រូវបានចាត់ថា «មានថ្លៃ សមរម្យ» ប្រសិនបើអ្នកកាន់កាប់ បង់ប្រាក់ មិនលើសពី 30% នៃ ចំណូលរបស់ពួកគេ លើថ្លៃចំណាយ លំនៅដ្ឋាន ។

ស្ថានភាពថ្លៃលំនៅដ្ឋានសមរម្យ នៅឡងប៊ិច

បន្ទុកថ្លៃចំណាយលំនៅដ្ឋាន តាមចំណូល & ការកាន់កាប់ គ្រួសារ នៅឡងប៊ិច



Income Distribution

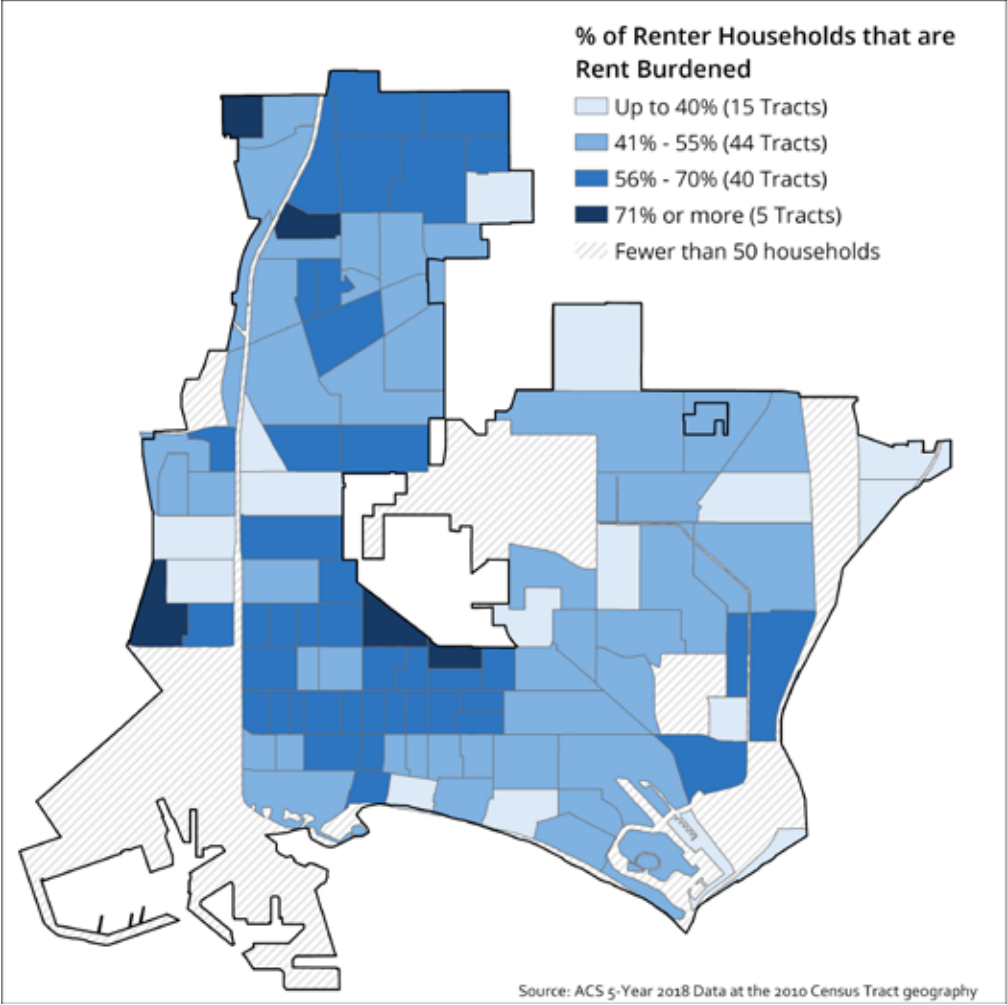
Income Group	Number of Long Beach Households	Percent of Total Long Beach Households	Percent of Total Los Angeles County
Extremely Low 30% or Less	35,120	21%	21%
Very Low 31%-50%	24,985	15%	15%
Low 51%-80%	28,885	18%	18%
Moderate 81%-100%	16,810	10%	9%
Above Moderate Over 100%	58,110	35%	37%
TOTAL	163,910	100%	100%

Source: HUD Comprehensive Housing Affordability Strategy (CHAS), based on American Community Survey (ACS), 2012-2016

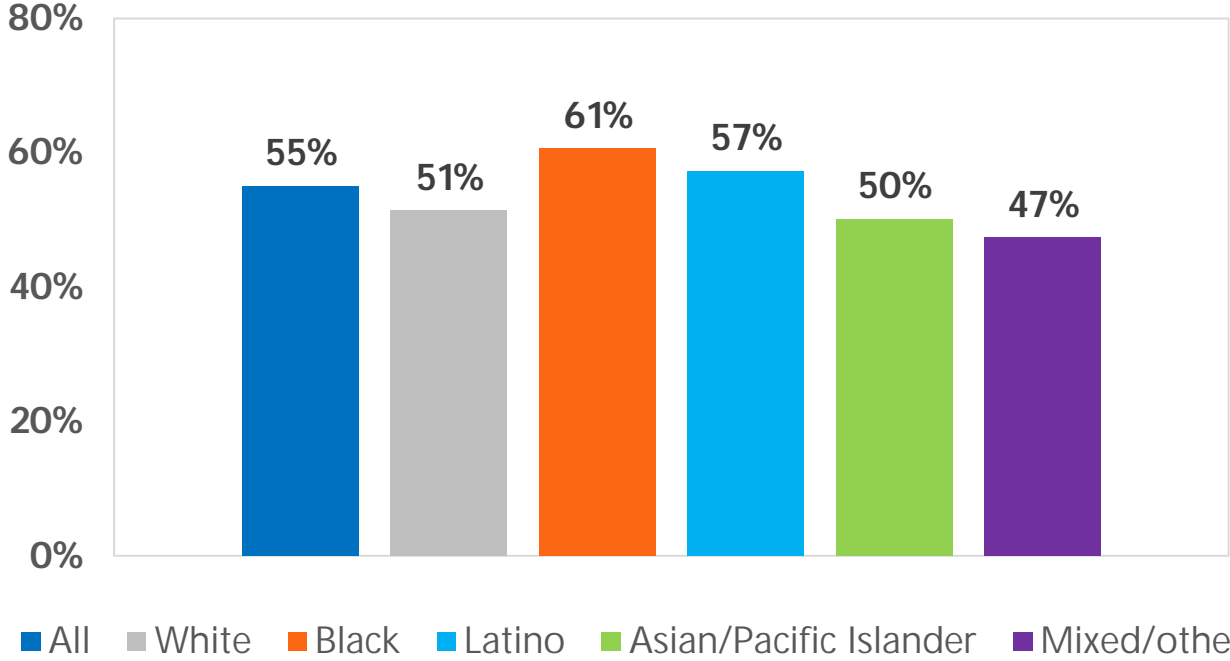
កិច្ចប្រជុំ ស្តីពីការផ្សព្វផ្សាយជាសាធារណៈ អំពីការធ្វើបច្ចុប្បន្នភាពធាតុផ្សំលំនៅដ្ឋាន



ស្ថានភាពថ្លៃលំនៅដ្ឋានសមរម្យ នៅឡងប៊ិច



ភាគរយ នៃបន្ទុកចំណាយថ្លៃឈ្នួល លើអ្នកជួល នៅ ឡងប៊ិច ឆ្នាំ 2017



Data source: IPUMSUSA | National Equity Atlas

សំណួរស្តង់មតិ #5

ចំណែកប៉ុន្មាន នៃចំណូលប្រចាំខែ របស់លោកអ្នក ចំណាយទៅលើ លំនៅដ្ឋាន ?

- <30%
- 30-50%
- 50% ឬច្រើនជាងនេះ

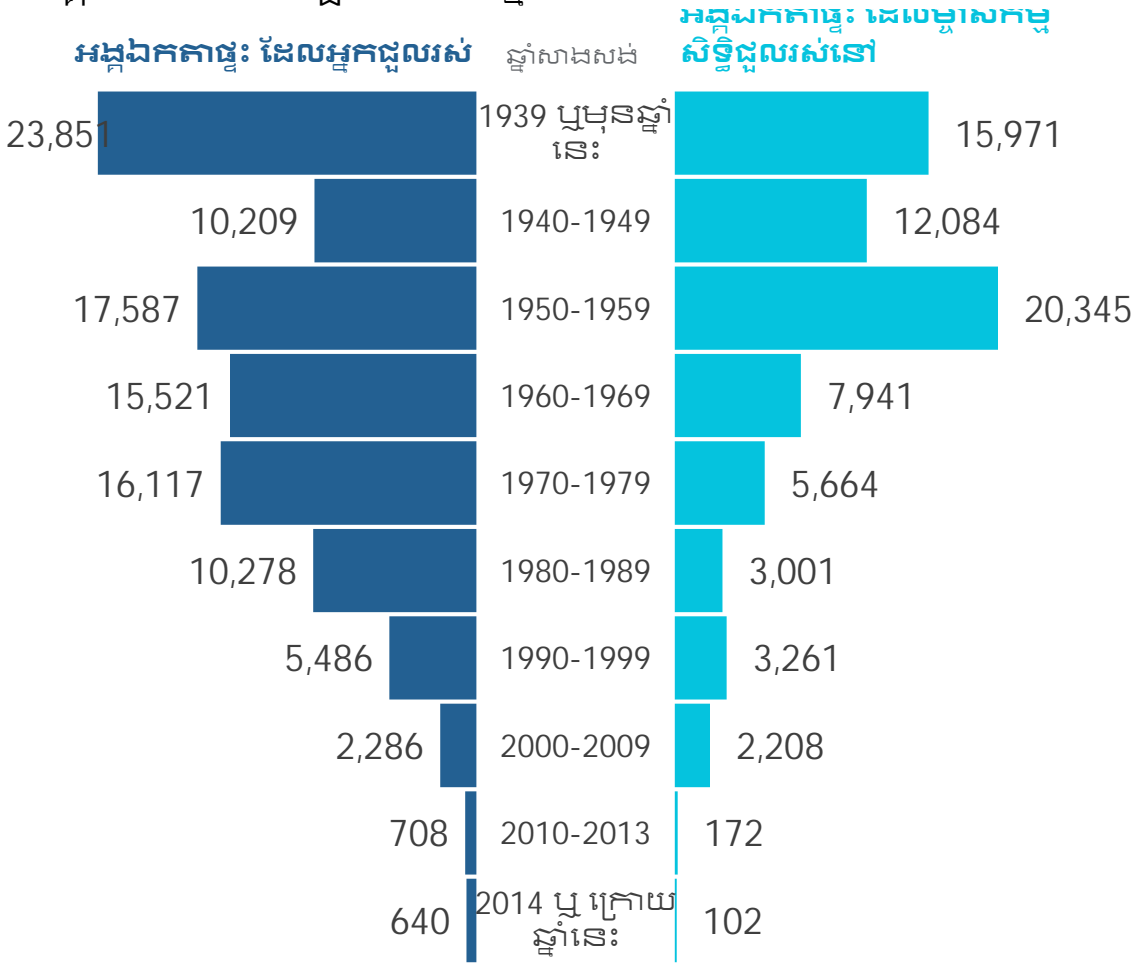
ការកែលំអ ស្ថានភាពថ្លៃលំនៅដ្ឋានសមរម្យ តាមរយៈ ធាតុផ្សំលំនៅដ្ឋាន

- គោលនយោបាយ និងកម្មវិធី មានសម្រាប់ ដើម្បីជួយបង្កើត និងរក្សា លំនៅដ្ឋាន ឋាន ជាពិសេស លំនៅដ្ឋាន ដែលមានថ្លៃសមរម្យ ។
- បទបញ្ជា អនុវត្តគោលនយោបាយនានា របស់ធាតុផ្សំលំនៅដ្ឋាន
- ឧទាហរណ៍ មួយចំនួន ៖
 - វិសោធនកម្មលេខកូដកំណត់តំបន់ នាពេលថ្មីៗ នេះ អនុញ្ញាតឱ្យមាន លំនៅដ្ឋានកាំទ្រ លក្ខណៈ «បណ្តោះអាសន្ន» និង អចិន្ត្រៃយ៍ នៅតំបន់ពាណិជ្ជកម្ម និង តំបន់ឧស្សាហកម្ម ដើម្បីដោះស្រាយ បញ្ហាក្នុងទីលំនៅ ។
 - គោលនយោបាយ និងបទបញ្ជា ផ្សេងៗ ទៀត ដែលស្ថិតក្នុងការអភិវឌ្ឍ នាពេលបច្ចុប្បន្ន នេះ រួមមាន ៖ ការកំណត់តំបន់ ប្រកបដោយបរិយាប័ន្ន និងប្រាក់រង្វាន់ដងស៊ីតេ ប្រសើរ ឡើង

ការផ្គត់ផ្គង់លំនៅដ្ឋាន មិនគ្រប់គ្រាន់

សកល់នៅដ្ឋាន ចាស់ៗ និងមិនគ្រប់គ្រាន់

អង្គឯកតាល់នៅដ្ឋាន តាមឆ្នាំសាងសង់



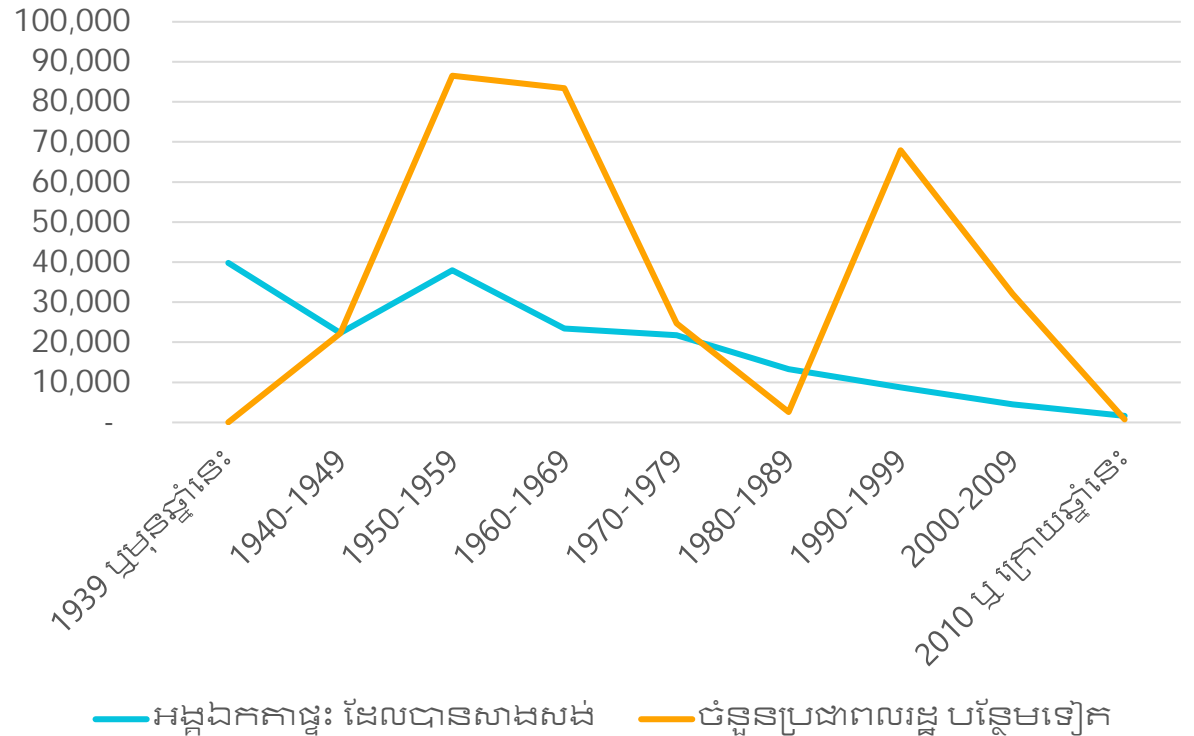
ប្រភព : ការិយាល័យជំរឿន U.S.

71.2%

នៃអង្គឯកតាផ្ទះ នៅឡុងប៊ិច មានអាយុច្រើនជាង 50 ឆ្នាំ ។

តាំងពីឆ្នាំ 1990

ចំនួនប្រជាពលរដ្ឋ អង្គឯកតាល់នៅដ្ឋាន
+21.7% **+8.6%**

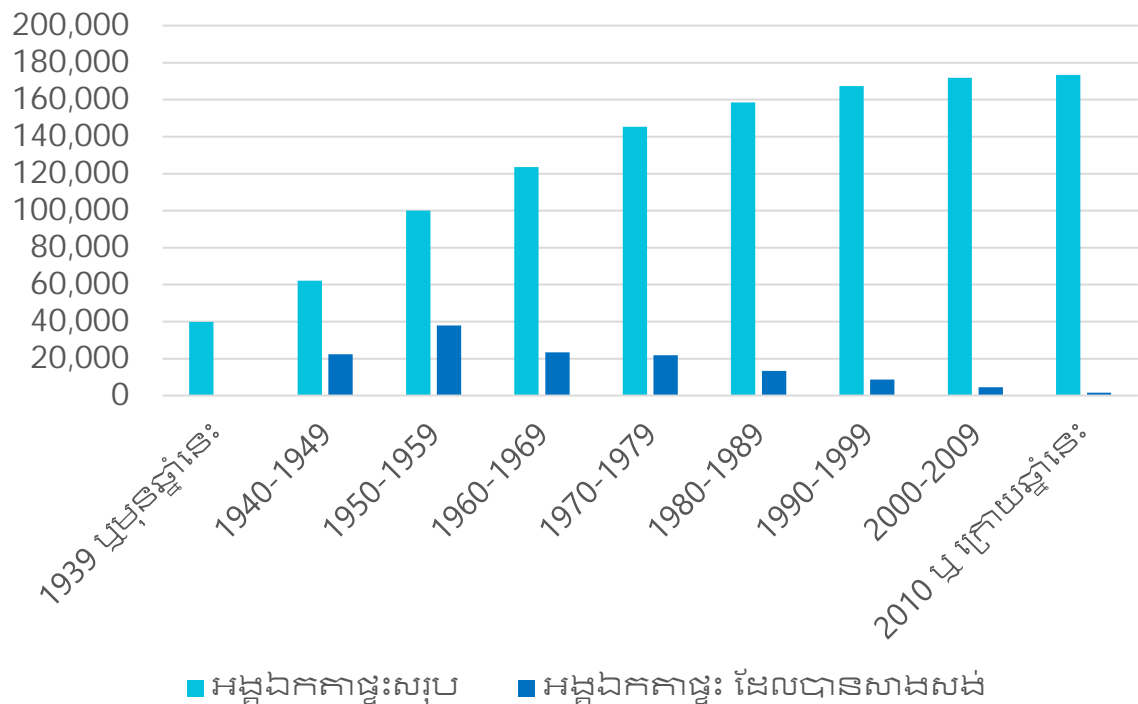


កិច្ចប្រជុំ ស្តីពីការផ្សព្វផ្សាយជាសាធារណៈ អំពីការធ្វើបច្ចុប្បន្នភាពធាតុផ្សំល់នៅដ្ឋាន

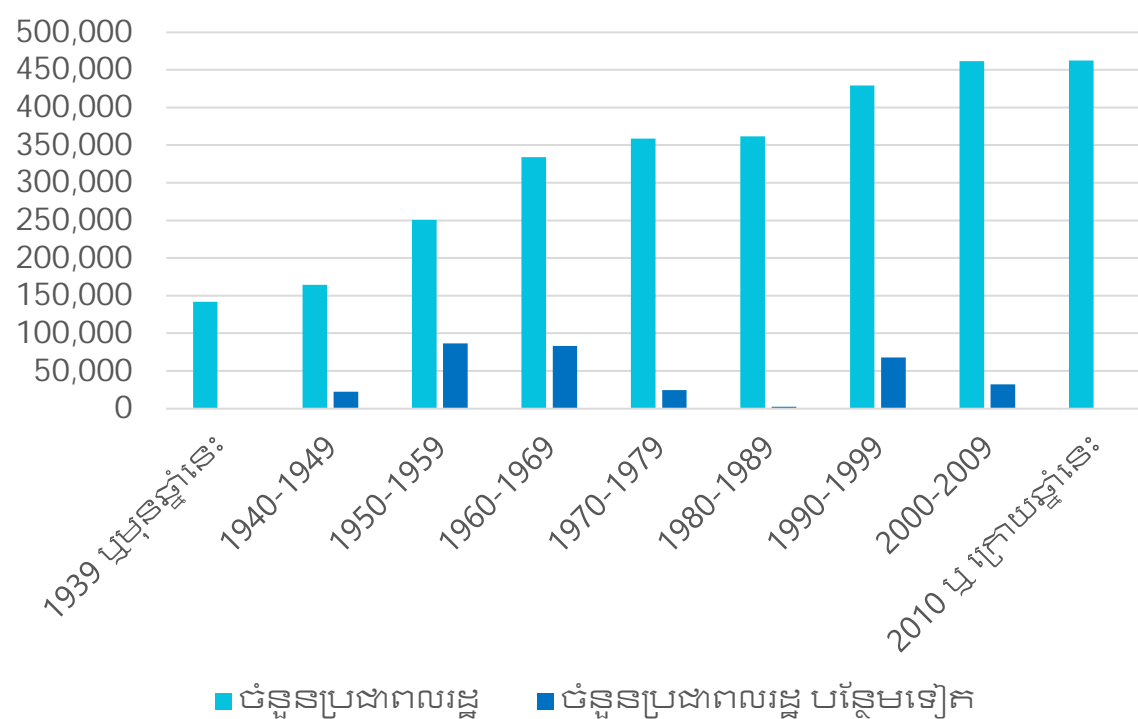


សកល់នៅដ្ឋាន ចាស់ៗ និងមិនគ្រប់គ្រាន់

ការអភិវឌ្ឍលំនៅដ្ឋាន ក្នុងកាលកន្លងមក



កំណើនប្រជាពលរដ្ឋ ក្នុងកាលកន្លងមក



ប្រភព : ការិយាល័យជំរឿន U.S.

កិច្ចប្រជុំ ស្តីពីការផ្សព្វផ្សាយជាសាធារណៈ អំពីការធ្វើបច្ចុប្បន្នភាពធាតុផ្សំលំនៅដ្ឋាន

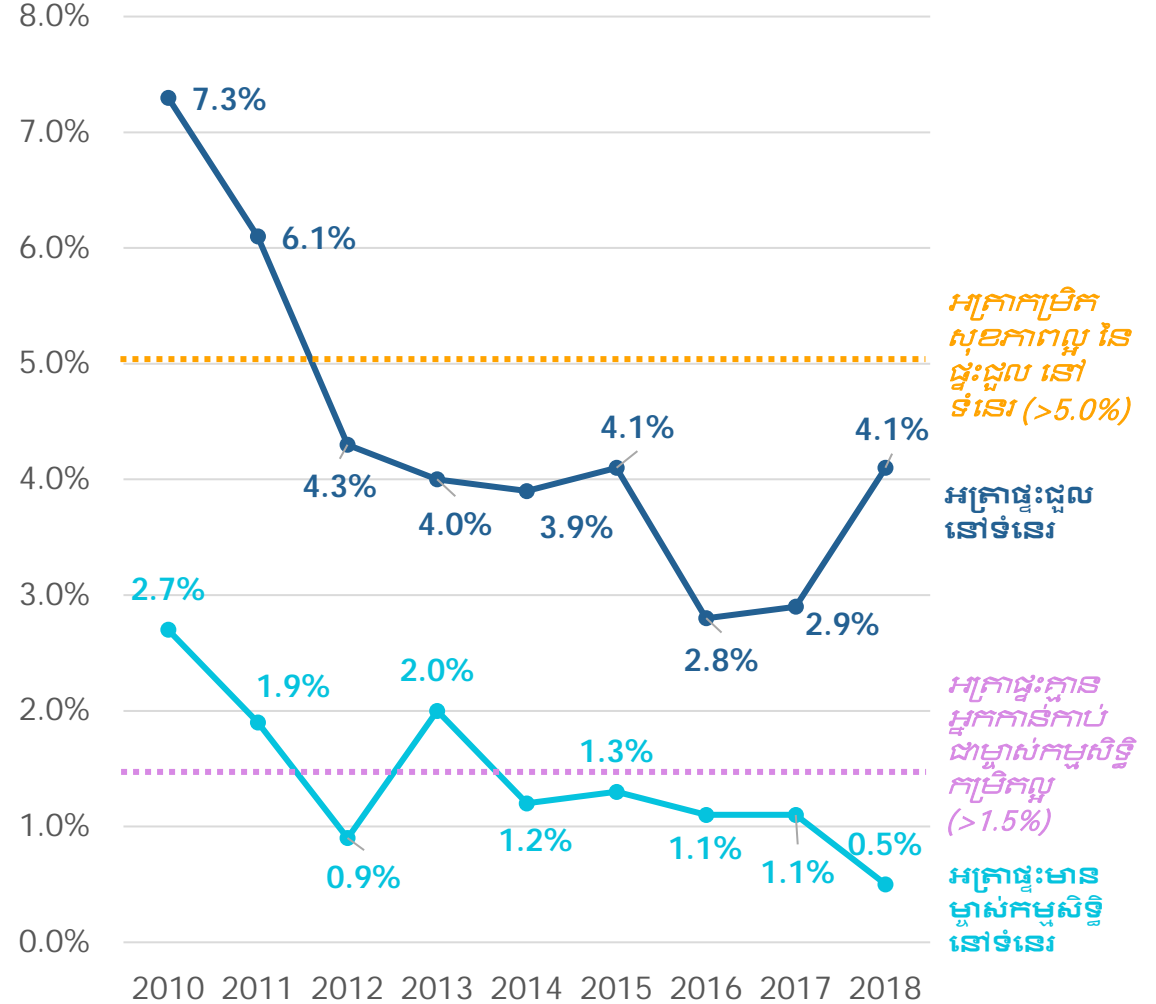


សកល់នៅដ្ឋាន ចាស់ៗ និងមិនគ្រប់គ្រាន់

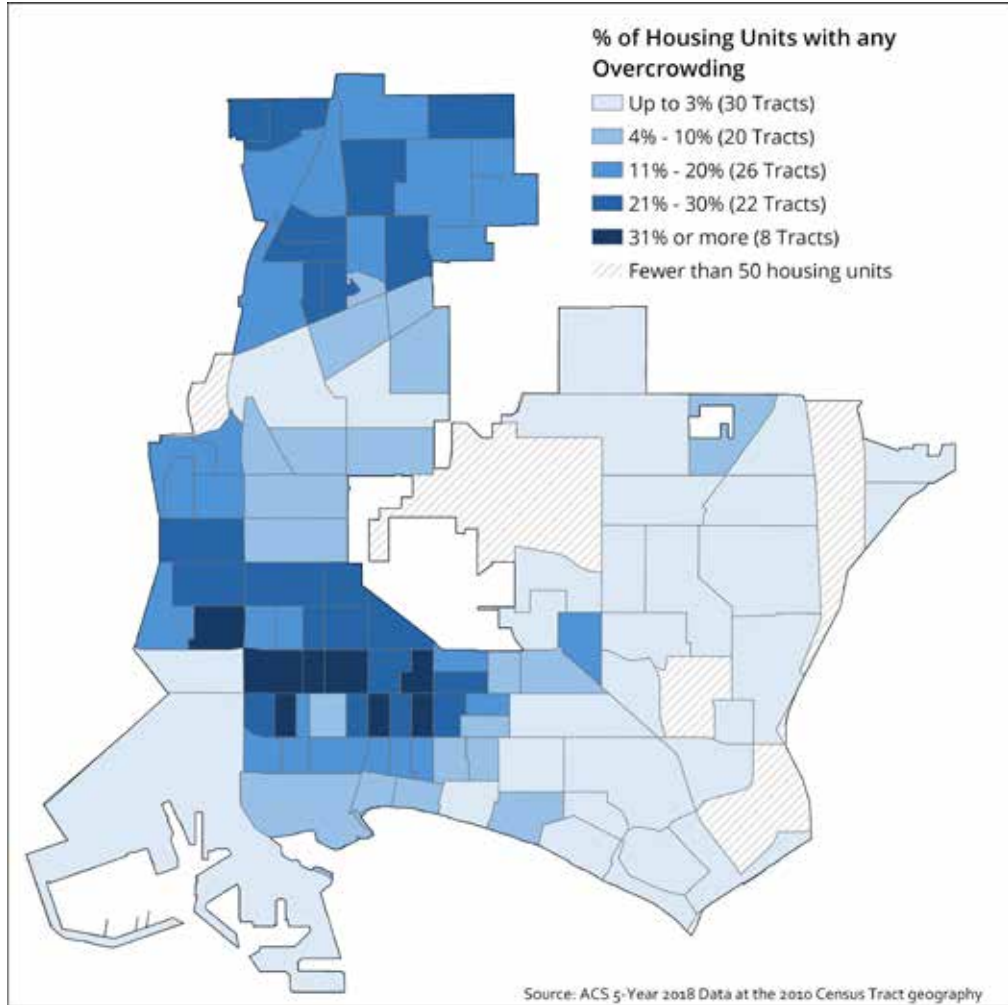
ទិដ្ឋភាពលំនៅដ្ឋាន តឹងតែង

- តាំងពីមានវិបត្តិសេដ្ឋកិច្ច ឆ្នាំ 2008 មក, អត្រាផ្ទះគ្មានអ្នករស់នៅ នៅឡើងវិញ បានធ្លាក់ចុះ ក្រោម កម្រិត ដែលចាត់ទុកថាជា អត្រាផ្ទះគ្មានអ្នកកាន់កាប់ កម្រិតល្អ ។
- អត្រាផ្ទះគ្មានអ្នកកាន់កាប់ កម្រិតទាប បង្ហាញថា មានអង្គឯកតាផ្ទះ តិចពេក ដើម្បីបំពេញ បាន តាមតម្រូវការលំនៅដ្ឋាន ទាំងពី អ្នកជួល និងអ្នកទិញផ្ទះ ។
- ជាលទ្ធផល ថ្លៃកើនឡើង ។

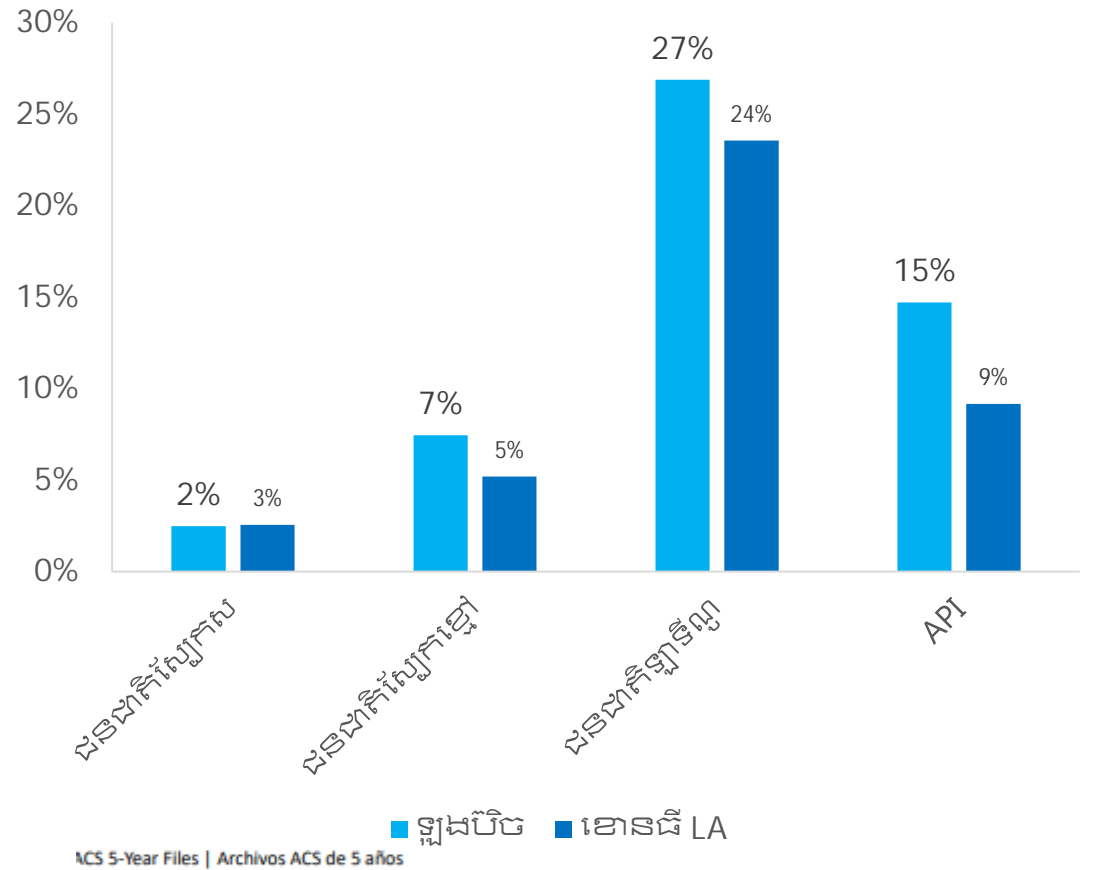
អត្រាផ្ទះនៅទំនេរ ឆ្នាំ 2010-2018



មានមនុស្សរស់នៅក្នុងក្រុមគ្រួសារនៅឡើងបីដង



អត្រាមនុស្សរស់នៅក្នុងក្រុមគ្រួសារ តាមជាតិសាសន៍/ ជាតិពន្លឺ ឆ្នាំ 2017



កិច្ចប្រជុំ ស្តីពីការផ្សព្វផ្សាយជាសាធារណៈ អំពីការធ្វើបច្ចុប្បន្នភាពធាតុផ្សំនៅដាន



ការស្ទង់មតិសហគមន៍ #6

តើមានមនុស្សប៉ុន្មាននាក់ ក្នុងផ្ទះគ្រួសារលោកអ្នក រួមទាំង
លោកអ្នកផង ?

- 1
- 2
- 3
- 4
- 5 ឬ ច្រើនជាងនេះ

ការស្ទង់មតិសហគមន៍ #7

តើលោកអ្នកនៅផ្ទះ ជាមួយអ្នកណាដែរ ?

- ខ្ញុំរស់នៅ តែម្នាក់ឯង
- មិត្តរួមបន្ទប់
- គ្រួសារជិតជិត (ដៃគូ និង/ឬ កូន)
- ជាមួយ ឪពុកម្តាយ ឬ កូនចំពោះញ៉យ (ដូចជា គ្រួសារមានច្រើនជំនាន់)
- ខ្ញុំរស់នៅ ក្នុងផ្ទះជាក្រុម ឬ លំនៅដ្ឋាន លក្ខណៈគ្រឹះស្ថាន
- ផ្សេងទៀត

ការស្ទង់មតិសហគមន៍ #8

តើថ្មីៗ នេះ លោកអ្នកត្រូវស្វែងរក កន្លែងរស់នៅថ្មី ក្នុងទីក្រុង ដែរឬទេ ?
ប្រសិនបើច្រើនមែន តើប្រយោគមួយណា ដែលរៀបរាប់ អំពីបទពិសោធន៍ របស់លោកអ្នក
បានល្អបំផុតនោះ ?

- ខ្ញុំគ្មានបញ្ហា ក្នុងការស្វែងរកលំនៅដ្ឋាននោះទេ ។
- ខ្ញុំមានការលំបាក ក្នុងការស្វែងរកលំនៅដ្ឋាន ត្រូវនឹងលទ្ធភាពរបស់ខ្ញុំ ដោយផ្អែកលើចំណូលគ្រួសារ របស់ខ្ញុំ ។
- ខ្ញុំត្រូវចាកចេញ ពីភូមិស្ថានដែលខ្ញុំចូលចិត្ត ដើម្បីស្វែងរកកន្លែងរស់នៅ ដែលមានថ្លៃសមរម្យ ។
- ខ្ញុំត្រូវផ្លាស់ប្តូរទីលំនៅ ទៅទីតាំងមិនសូវងាយស្រួល ដែលឆ្ងាយពីកន្លែងការងារ/សាលារៀន/សាលារៀនកូន របស់ខ្ញុំ ដើម្បីស្វែងរកកន្លែងរស់នៅ ដែលមានថ្លៃសមរម្យ ។
- ខ្ញុំត្រូវចាកចេញ ពីទីក្រុង ដើម្បីស្វែងរកទីកន្លែងរស់នៅ ដែលមានថ្លៃសមរម្យ ។
- ផ្សេងទៀត
- N/A

ការស្ទង់មតិសហគមន៍ #9

តើប្រយោគមួយណា ដែលរៀបរាប់បានល្អបំផុត ចំពោះបទពិសោធន៍ របស់លោកអ្នក ក្នុងការស្វែងរក និងធានាឱ្យមាន លំនៅដ្ឋាន ក្នុងពេលដែលលោកអ្នកបានរស់នៅ ក្នុងទីក្រុងហើយនោះ ?

- វាងាយស្រួល ក្នុងការស្វែងរកលំនៅដ្ឋាន ក្នុងទីក្រុង ។
- វាកាន់តែលំបាកឡើង ក្នុងការស្វែងរកកន្លែងរស់នៅ ក្នុងរយៈពេលប៉ុន្មានឆ្នាំកន្លងមកនេះ ។
- វាកាន់តែលំបាកឡើង ក្នុងការស្វែងរកកន្លែងរស់នៅ ដែលមានថ្លៃសមរម្យ ក្នុងរយៈពេលប៉ុន្មានឆ្នាំកន្លងមកនេះ ។
- វាមិនដែលងាយស្រួលម្តងណាទេ ក្នុងការស្វែងរកលំនៅដ្ឋាន ក្នុងទីក្រុង ។
- វាងាយស្រួល ក្នុងការស្វែងរកលំនៅដ្ឋាន នៅតាមទីក្រុងនៅក្បែរខាងក្តៅ ។

ហេតុអ្វីបានជាការធ្វើបច្ចុប្បន្នភាពធាតុផ្សំលំនៅដ្ឋាន (HEU) មានសារៈសំខាន់ ?

- ការផ្តល់លំនៅដ្ឋាន ដល់ប្រជាពលរដ្ឋកាលីហ្វ័រញ៉ាទាំងអស់ គឺជារឿងសំខាន់ នៅទូទាំងរដ្ឋ
 - ធាតុផ្សំលំនៅដ្ឋាន គឺជាផ្នែក ដែលត្រូវតែមាន ក្នុងផែនការទូទៅ តាមការកំណត់ដោយច្បាប់
 - ត្រូវធ្វើបច្ចុប្បន្នភាព ជារៀងរាល់ 8 ឆ្នាំម្តង
- ភាពអាចរកបាន និងស្ថានភាពថ្លៃសមរម្យ របស់លំនៅដ្ឋាន មានឥទ្ធិពល លើ **សុខភាព, គុណភាពជីវិត និង សេដ្ឋកិច្ចរបស់ប្រជាពលរដ្ឋ**
- ផែនទីបង្ហាញផ្លូវ **លំអិត** នៃរបៀប ដែលសាលាក្រុងនឹងបំពេញឱ្យបាន តាមការកំណត់ទីតាំងលំនៅដ្ឋាន RHNA របស់ខ្លួន តាមកម្រិតចំណូល
 - រៀបចំ ផែនការក្រុង សម្រាប់ **កម្ចាត់ឧបសគ្គ** ចំពោះការកសាងលំនៅដ្ឋាន ដើម្បីដោះស្រាយ បញ្ហាខ្វះលំនៅដ្ឋាន ដែលមានចងក្រងជាឯកសាររួច
 - ធានាថា សាលាក្រុងនឹងធ្វើផែនការ សម្រាប់ **«ចំណែក ប្រកបដោយយុត្តិធម៌»** នៃលំនៅដ្ឋានថ្លៃសមរម្យ

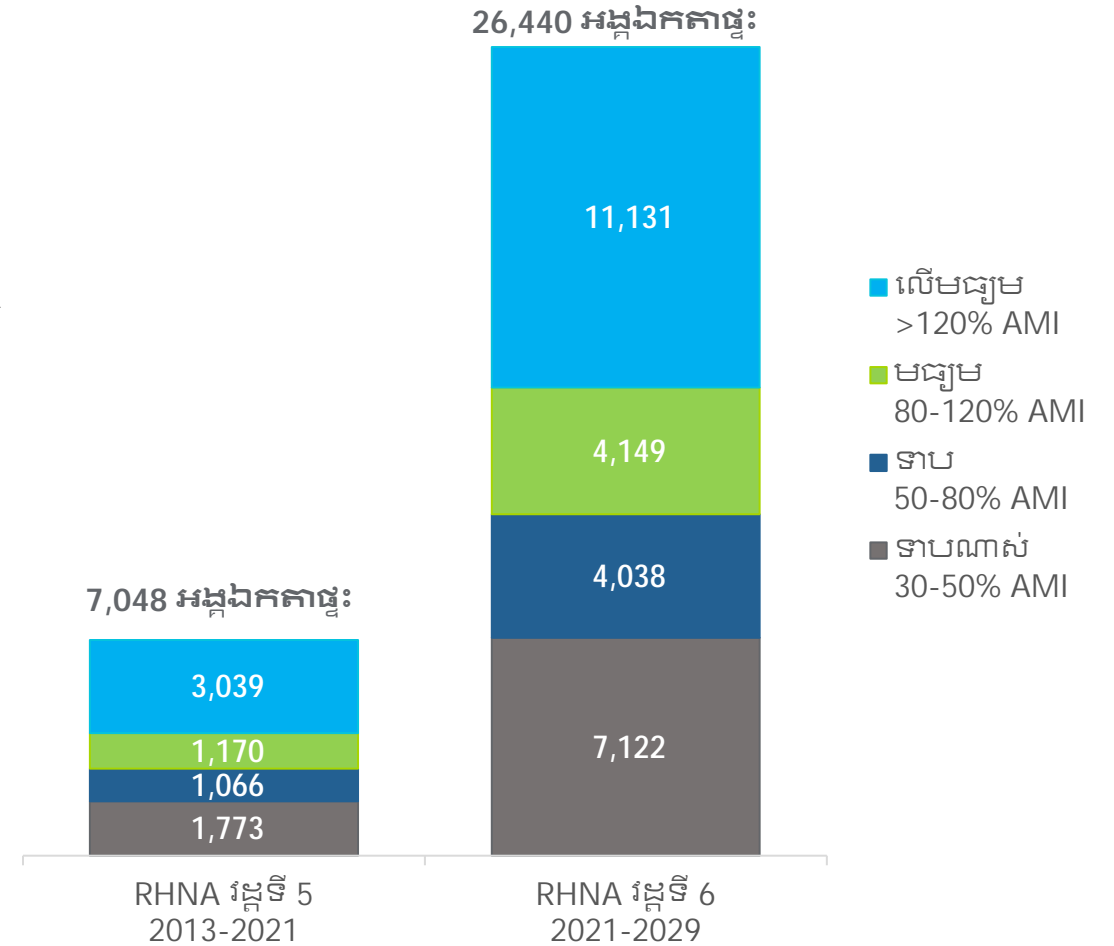
ហេតុអ្វីត្រូវធ្វើបច្ចុប្បន្នភាពធាតុផ្សំលំនៅដ្ឋាន (បន្ត) ?

- ដោះស្រាយ បញ្ហាគ្មានទីលំនៅ និងលំនៅដ្ឋាន សម្រាប់ប្រជាពលរដ្ឋ ដែលមានសេចក្តីត្រូវការ ពិសេស
- ធានា ឱ្យមានភាពអាចរកបាន និងរបាយ លំនៅដ្ឋានថ្លៃសមរម្យ ប្រកបដោយយុត្តិធម៌ នៅ ទូទាំងទីក្រុង
- លុបបំបាត់ សណ្ឋានបច្ចុប្បន្ន នៃការរស់នៅ លក្ខណៈបំបែកគ្នា និងភាពក្រីក្រ លក្ខណៈប្រមូល ផ្ទះ ។
- សាលាក្រុង អាចប្រឈមនឹង ប្រាក់ពិន័យ និង ការខាតបង់ ផ្នែកដឹកជញ្ជូន និងផ្នែកថវិកា គាំទ្រលំនៅដ្ឋានថ្លៃសមរម្យ ប្រសិនបើគ្មានអនុលោមភាព ។

ការវាយតម្លៃ លើសេចក្តីត្រូវការ ផ្ទៃកល់នៅដ្ឋានកម្រិតតំបន់ (RHNA)

ការវាយតម្លៃ លើសេចក្តីត្រូវការ ផ្នែកលំនៅដ្ឋានកម្រិតតំបន់ (RHNA)

- ចំនួនអង្គឯកតាលំនៅដ្ឋាន ដែលត្រូវការ
- ដែនសមត្ថកិច្ច នីមួយៗ ត្រូវបង្ហាញថា ខ្លួនអាចសម្របសម្រួល ចំនួន **RHNA** សរុប និង ការកំណត់ទីតាំងលំនៅដ្ឋាន របស់ខ្លួន តាមកម្រិតចំណូលបាន ។
- កំណត់អាណត្តិការងារ ដោយច្បាប់រដ្ឋ



ការវាយតម្លៃ លើសេចក្តីត្រូវការ ផ្នែកលំនៅដ្ឋានកម្រិតតំបន់ (RHNA)

ប្រភេទចំណូល	ឡុងប៊ិច		ខោនធី ឡុង អ៊ែនជីឡេស		កាលីហ្វ័រញ៉ា ប៉ែកខាងត្បូង	
	RHNA រដ្ឋទី 5 2013-2021	RHNA រដ្ឋទី 6 2021-2029	RHNA រដ្ឋទី 5 2013-2021	RHNA រដ្ឋទី 6 2021-2029	RHNA រដ្ឋទី 5 2013-2021	RHNA រដ្ឋទី 6 2021-2029
លើមធ្យម >120% AMI	3,039	11,131	45,672	217,492	100,632	351,637
មធ្យម 80-120% AMI	1,170	4,149	27,469	123,141	64,947	205,747
ទាប 50-80% AMI	1,066	4,038	30,043	131,523	72,053	223,941
ទាបណាស់ 30-50% AMI	1,773	7,122	76,697	340,916	174,505	659,509
សរុប	7,048	26,440	179,881	813,072	412,137	1,440,834

ពង្រីក ការផ្គត់ផ្គង់លំនៅដ្ឋាន តាមរយៈធាតុផ្សំលំនៅដ្ឋាន

- បង្កើត បញ្ជីសារពើភ័ណ្ឌទីតាំង ដែលមានលក្ខណៈគ្រប់គ្រាន់ អាចបំពេញបាន តាមការកំណត់ទីតាំងលំនៅដ្ឋាន RHNA របស់ទីក្រុង
- បង្កើត គោលនយោបាយបន្ថែមទៀត ដើម្បីផ្តល់គ្រឿងលើកទឹកចិត្ត ចំពោះ ទាំង អត្រាទីផ្សារ និង ការអភិវឌ្ឍលំនៅដ្ឋានថ្លៃសមរម្យ ដូចជា
- កំណត់រក យុទ្ធសាស្ត្របន្ថែមទៀត ដើម្បីពង្រីកការកសាងលំនៅដ្ឋាន
 - ប្រាក់រង្វាន់ដងស៊ីតេ ប្រសើរឡើង
 - ផ្តល់ភាពស្របច្បាប់ ដល់អង្គឯកតាផ្ទះ ដែលមានមនុស្សរស់នៅ ដោយគ្មានការអនុញ្ញាត
 - គម្រោងអង្គឯកតាផ្ទះ ខ្នាតតូច សាកល្បង

ជំហានបន្ទាប់ / ចំណុចរំពឹងទុក



តើមានដំណើរការ ដូចម្តេចដែរ ?

- ធ្វើការផ្សព្វផ្សាយទៅសហគមន៍ ដើម្បីទទួលបានធាតុចូល ពីប្រជាពលរដ្ឋ និងភាគីពាក់ព័ន្ធ
- រៀបចំ សេចក្តីព្រាងធាតុផ្សំលំនៅដ្ឋាន
 - វាយតម្លៃ លើសេចក្តីត្រូវការ ផ្នែកលំនៅដ្ឋាន នៅឡុងប៊ិច
 - កំណត់រក បញ្ហាកំហិត និង ធនធានដែលអាចរកបាន
 - បង្កើត គោលដៅ, គោលនយោបាយ, សកម្មភាព, និង វត្ថុបំណង
- ពិនិត្យឡើងវិញ លើសេចក្តីព្រាងធាតុផ្សំលំនៅដ្ឋាន ជាមួយសហគមន៍
- ដាក់ សេចក្តីព្រាងធាតុផ្សំលំនៅដ្ឋាន ជូនរដ្ឋ ដើម្បីធ្វើការពិនិត្យឡើងវិញ និងផ្តល់ការឯកភាព
- អនុម័ត ធាតុផ្សំលំនៅដ្ឋាន ដែលទទួលបានការឯកភាព ពីរដ្ឋ
- ចាប់ផ្តើមអនុវត្ត

ជំហានបន្ទាប់ (បន្ត)

Project Timeline



ជំហានបន្ទាប់

- ការវាយតម្លៃ លើសេចក្តីត្រូវការ ផ្នែកលំនៅដ្ឋាន និងការវិភាគ លើបញ្ហាកំហិតនានា
- បញ្ជីសារពើភ័ណ្ឌទីតាំងអភិវឌ្ឍន៍លំនៅដ្ឋាន
- កំណត់ គោលដៅ និងគោលនយោបាយ របស់ធាតុផ្សំលំនៅដ្ឋាន
- នេះ គឺជាឱកាសដំបូង នៃឱកាសជាច្រើន សម្រាប់ការផ្តល់ព័ត៌មានត្រឡប់ របស់សហគមន៍

គោលដៅ ៖ ធ្វើបច្ចុប្បន្នភាពធាតុផ្សំលំនៅដ្ឋាន ដែលមានស្រាប់ ដើម្បីធានាថា សាលាក្រុង អាចបំពេញបាន តាមសេចក្តីត្រូវការ ផ្នែកលំនៅដ្ឋាន របស់ប្រជាពលរដ្ឋទាំងអស់ នៅឡុងប៊ិច រហូតដល់ឆ្នាំ 2029 ហើយ រក្សាគុណភាព រវាងសេចក្តីត្រូវការ និងកិច្ចការ របស់ប្រជាពលរដ្ឋ និងភូមិសាស្ត្រ របស់ពួកគេ ។

**យើងខ្ញុំស្វាគមន៍
ព័ត៌មានត្រឡប់ ពី
លោកអ្នក !**

នឹងមានឱកាស កាន់តែច្រើនឡើង ដើម្បីផ្តល់មតិយោបល់របស់លោកអ្នក និងដឹងពីព័ត៌មាន កាន់ច្រើនឡើង នៅពេលវាត្រូវបានផ្សព្វផ្សាយ ។

វេទិកាសហគមន៍ នាពេលឆាប់ៗ នេះ ៖

- **វេទិកាសហគមន៍ #1 ៖ ការយល់ដឹង ពីវិបត្តិលំនៅដ្ឋាន នៅឡុងប៊ិច**
 - កាលបរិច្ឆេទ និងពេលវេលា ៖ ថ្ងៃពុធ ទី 12 ខែសីហា ឆ្នាំ 2020 ម៉ោង 6:00 ដល់ ម៉ោង 7:30 យប់
 - បណ្តាញវេបីណា (Webinar) ៖ tinyurl.com/y77dpbsl
 - លេខទូរសព្ទចុចចូលរួម ៖ 346-248-7799
 - អត្តសញ្ញាណវេបីណា (Webinar ID) ៖ 842 7333 3941#

- **វេទិកាសហគមន៍ #2 ៖ តើធាតុផ្សំលំនៅដ្ឋាន ជាអ្វីទៅ ហើយវាអាចជួយដោះស្រាយ បញ្ហាខ្វះលំនៅដ្ឋាន បានដោយរបៀបណាដែរ ?**
 - កាលបរិច្ឆេទ និងពេលវេលា ៖ ថ្ងៃពុធ ទី 19 ខែសីហា ឆ្នាំ 2020 ម៉ោង 6:00 ដល់ ម៉ោង 7: 30 យប់
 - បណ្តាញវេបីណា (Webinar) ៖ tinyurl.com/y77q4s62
 - លេខទូរសព្ទចុចចូលរួម ៖ 346-248-7799
 - អត្តសញ្ញាណវេបីណា (Webinar ID) ៖ 871 9106 8776#

កំណត់ផ្តល់ឆ្នើម សំខាន់ៗ ផ្សេងទៀត

- ជំរឿន ឆ្នាំ 2020

សូមចូលរួមជំរឿន នៅឡងប៊ិច !

<http://www.longbeach.gov/census/>

មានសំណួរទេ ?

housingelementupdate@longbeach.gov
(562) 570-6194
longbeach.gov/housingelementupdate